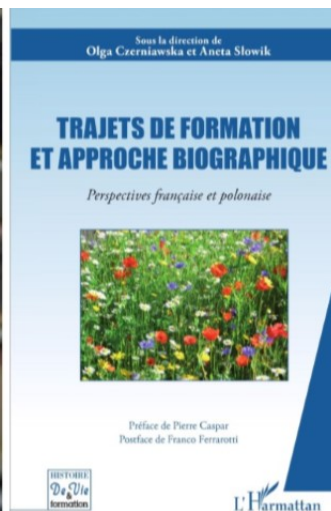




association internationale des histoires de vie en formation
et de recherche biographique en éducation

Aneta Slowik

revient sur son dernier livre dans le
cadre de la préparation
du colloque de Wrocław



Le bureau élu lors de
l'Assemblée générale
du 15 octobre 2016

- ◆ [Hervé Breton](#), Président
- ◆ [Christian Leray](#), Vice Président
- ◆ [Hervé Prévost](#), Trésorier
- ◆ [Daniel Feldhendler](#), Communication et Relations internationales

L'agenda des événements



- ◆ [Le texte d'Aneta Slowik](#)
- ◆ [La fiche du livre](#)
- ◆ [Le dossier du « Paysan Polonais »](#)

Le « Paysan Polonais »

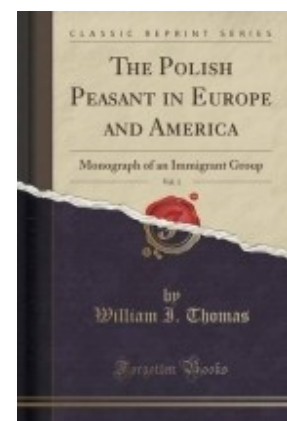
Un colloque international organisé pour la commémoration du 100^e anniversaire de la parution du livre de William Thomas et Florian Znaniecki

« le Paysan polonais en Europe et en Amérique : Récit de vie d'un migrant »

Cette conférence internationale se tiendra à l'université de Wrocław (Pologne) du 9 au 11 mai 2018 sur le thème

« Vitalités des approches biographiques du Paysan polonais (1918) à nos jours (2018) »

- ◆ [Lire les informations \(dont l'inscription\) sur le site dédié](#)
- ◆ [Lire notre dossier](#)

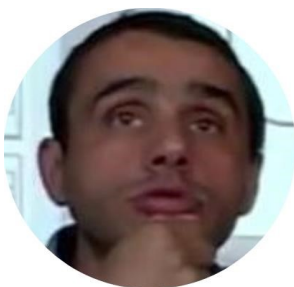


Colloques et séminaires en 2017



- ◆ [les 3 et 4 novembre à Bogota \(Colombie\)](#) : **Accompagner les parcours bilingues/multilingues/plurilingues via des dispositifs interculturels. Co-construire la formation des enseignants, un enjeu pour le 21^e siècle**
- ◆ [du 24 au 26 novembre à Brême \(RFA\)](#) : **Rencontre annuelle du réseau de praticiens**

Histoires de vie en formation, capacités narratives et éducation thérapeutique



Un article
d'Hervé Breton,
paru dans
« Santé Education »
Janvier-Avril 2017

En 1984, Gaston Pineau faisait paraître un article dans la revue *Éducation Permanente*, intitulé « Sauve qui peut : la vie entre en formation » [1]. Il y soulignait la difficulté que constitue la prise en compte des savoirs existentiels et expérientiels pour les pratiques et ingénieries de formation. L'une des raisons en est la suivante : il n'y a pas correspondance immédiate entre les termes que le sujet mobilise pour dire son expérience et le vocabulaire utilisé en éducation et formation pour définir et classer les savoirs. Ce point ne cesse d'interroger les pratiques éducatives, les fonctions d'accompagnement et de conseil auprès des adultes. Il porte en germe la possibilité d'une mésentente, voire d'une concurrence, entre les savoirs de l'expérience et ceux déjà constitués sur lesquels s'appuient les professionnels de l'éducation pour enseigner. Autrement dit, le primat accordé, dans l'exercice des métiers de l'éducation, mais également du soin et de la santé, aux savoirs déjà référencés, peut constituer un obstacle à la reconnaissance de l'expérience et des savoirs du sujet.

S'intéresser au vécu des patients nécessite donc d'accompagner par paliers, de manière graduelle, le passage de l'expérience au langage, puis celui de sa mise en dialogue. La prise de parole sur le vécu, et tout particulièrement celui de la maladie, est périlleuse et complexe. Périlleuse, car elle demande au sujet de reprendre contact avec bien plus qu'un souvenir. Dire son expérience, c'est dans un premier temps « revenir à », se laisser imprégner par l'expérientiel qui se présente au sujet dans toutes ses dimensions : intensité, sensibilité, inférences, perceptions, sensations, actions, interactions... Le sujet qui parle de sa vie le fait en première personne. Il est plus que concerné : il est fondamentalement impliqué. Le praticien en santé qui reçoit cette parole est, à l'inverse, au départ étranger – parfois absent – à cette parole impliquée. Il peut faire le choix de rester distant, afin de garder intacte sa capacité de discernement, appuyée qu'elle est sur les savoirs constitués en sciences médicales. Il risque cependant de rester insensible à ce qui se vit du point de vue de la personne faisant l'expérience de la maladie, cette insensibilité pouvant devenir un obstacle au « travailler ensemble » dans la relation soigné/soignant. En d'autres termes, l'administration d'un savoir (celui utilisé pour produire un diagnostic, ou pour décider d'un traitement, par exemple) sans mise en relation avec un ou des vécus, peut avoir comme effet de nier les connaissances déjà acquises par la personne éprouvant la maladie. C'est à partir de cette dissymétrie structurelle, entre la fragilité des savoirs expérientiels, et ceux des praticiens qui sont déjà fermement constitués que nous situons l'apport potentiel des démarches d'histoires de vie en éducation thérapeutique : les histoires de vie en formation accompagnent les passages de l'expérience au langage, et tiennent ouvert un espace d'expression collective pour que la singularité des savoirs expérientiels constitués au cours de la vie soit reconnue selon des processus co-réflexifs et dialogiques.

[*la suite*](#)



L'ASIHVIF tend son micro

à Lucia OZORIO

LUCIA OZORIO est Docteure en sciences de l'éducation, professeure post-docteure en psychologie sociale et chercheuse associée aux laboratoires Experice (Universités Paris 8 & Paris 13) et Lipis (Université PUC de Rio de Janeiro). Elle vient d'écrire le livre ***La favela de Mangueira et ses histoires de vie en commun – Travailler avec les périphéries*** (L'Harmattan, collection Histoire de Vie & Formation, 2017).



[Lire](#)



à Anne Moneyron, formatrice et chercheur en formation des adultes dans plusieurs métiers de l'agriculture

[Lire](#)



au collectif d'organisation de la journée d'étude « Mises en récit du corps souffrant. Perspectives croisées »

[Lire](#)



à Aneta Slowik, une des principales organisatrices du colloque international pour célébrer le centenaire du « Paysan polonais »

[Lire](#)

Bonnes vacances à toutes et à tous.

La prochaine lettre sera publiée
en septembre

Formations



Initiation au recueil de Récits de vie

Formation proposée par « Traces de vie »

◆ Dates : lundi 16 et mardi 17 octobre 2017, lundi 27 novembre 2017, lundi 22 janvier 2018, lundi 19 février 2018 de 9h.30 à 17h00 à Bruxelles

**UNI
FR**

UNIVERSITÉ DE FRIBOURG
UNIVERSITÄT FREIBURG

Certificat de recueilleurs et recueilleuses de récits de vie

Formation proposée par l'Université de Fribourg en Suisse

◆ Dates : à partir du 18 janvier 2018 (sur toute l'année)

Revue



Voyage, mobilité et formation de soi

Dossier de la revue EDUCATION PERMANENTE (n°211 - 2017-2)

"Les voyages, de même que les migrations (subies ou choisies) sont des occasions d'apprendre, de se former et de se professionnaliser, grâce à la rencontre interculturelle, à l'épreuve de l'étrange et à l'accueil de l'altérité. Ce dossier explore les acquis expérientiels du voyage et les processus de formation de soi, les dispositifs de formation par le voyage et le type d'expérience qu'elles rendent possibles. Il existe de multiples manières de voyager, comme il existe de nombreuses manières de se former : en s'engageant dans des voies nouvelles, des cheminements, des déplacements, des traversées, qui constituent des formes de dépaysement. Réciproquement, le déplacement physique et l'immersion dans l'ailleurs s'accompagnent de mouvements intérieurs, qui préfigurent des modifications et des transformations de soi, dans ses manières de voir, de faire, d'habiter le monde... Les dimensions formatrices du voyage sont pensées ici selon des perspectives plurielles : dans le cours de la vie, dans les ingénieries de formation, au sein des institutions, dans les parcours académiques..."

[Sommaire, résumés et commande](#)

Des collections sur les histoires de vie



Histoires de vie et formation

collection dirigée par Gaston Pineau

Cette collection sur les Histoires de vie en éducation et formation vise à construire une nouvelle anthropologie de la formation, en s'ouvrant aux productions qui cherchent à articuler "histoire de vie" et "formation". Elle comporte deux volets correspondant aux deux versants, diurne et nocturne, du trajet anthropologique.

[\[voir la liste des livres sur le site de l'éditeur\]](#)

Encres de vie

collection dirigée par Annemarie Trekker

Cette collection a pour objectif de publier des textes littéraires à caractère autobiographique sous forme de récit (de vie), d'auto-fiction ou de roman personnel, ainsi que des témoignages et des écrits restituant et/ou mettant en scène la mémoire collective.

[\[voir la liste des livres sur le site de l'éditeur\]](#)

Autobiographie et éducation

collection dirigée par Christine Delory-Mamberger

La collection (Auto)biographie et Éducation se propose de documenter et d'analyser comment les individus « travaillent » et s'incorporent biographiquement les épisodes et les expériences d'apprentissage et de formation tout au long de la vie et comment les parcours éducatifs contemporains, marqués par la pluralité et la diversité des expériences sociales et professionnelles, se singularisent dans des histoires individuelles.

Conçue pour réunir des collaborations internationales, la collection accueille des ouvrages (témoignages, essais, travaux de recherche individuels collectifs) ouverts à la diversité des approches et des points de vue.

[\[voir la liste des livres sur le site de l'éditeur\]](#)

L'écriture de la vie

collection dirigée par Christine Delory-Mamberger

La collection « L'écriture de la vie » propose des ouvrages à dimension théorique et historique ainsi que des récits biographiques – récits de formation ou d'itinéraires professionnels, biographies intellectuelles, expériences collectives, histoires généalogiques –, des journaux et des correspondances, qui s'éclairent les uns les autres.

La collection s'adresse à la fois à un public de spécialistes de sciences humaines tant universitaires que professionnels (sociologues, anthropologues, ethnologues, historiens, psychologues), de spécialistes de l'éducation (enseignants, éducateurs, formateurs, praticiens des histoires de vie), et à un grand public intéressé par les récits et témoignages biographiques.

[\[voir la liste des livres sur le site de l'éditeur\]](#)

Chemins de formation

collection dirigée par Martine Lani-Bayle et Bertrand Bergier

Créée en 2001 par M. Lani-Bayle, professeure en Sciences de l'éducation (Nantes) et co-dirigée par B. Bergier, sociologue (Angers), la revue Chemins de formation (Interfaces) vise la compréhension des situations de formation tout au long de la vie, ordinaires comme extrêmes, dans leur composante singulière, contextuelle, dynamique et historique. Elle étudie combien le récit et l'écriture contribuent à la formation qu'ils expriment.

[\[voir la liste sur le site de l'éditeur\]](#)